

## Stappenplan MonitAir

### Inleiding

Om je op weg te helpen met zorg op afstand voor COPD-patiënten met behulp van de app van MonitAir vind je hieronder algemene informatie en een stappenplan.

### MonitAir-pakket

Jouw praktijk heeft een aantal MonitAir-pakketten ontvangen. Via de e-mail heb je ook inloggegevens van MonitAir ontvangen om in te kunnen loggen op het zorgverlenersportaal van MonitAir.

#### Inhoud MonitAir-pakket

In het MonitAir-pakket zitten de volgende onderdelen:

- Activatiecode (QR-code)
- Thermometer (voorhoofdmeter)
- Saturatiemeter
- Spirometer
- Instructieboekje

### Vorbereiding zorg op afstand

#### 1. Bespreken taakverdeling

Het activeren en invullen van de app van MonitAir doe je als zorgverlener samen met de patiënt. Bespreek binnen de praktijk wie deze taak op zich neemt. Dit kan een POH zijn, maar ook een andere persoon binnen de praktijk.

#### 2. Selecteer patiënten

Selecteer COPD-patiënten die kans lopen op een longaanval. De patiënten moeten wel een smartphone hebben en gemotiveerd zijn om hun gezondheid zo goed mogelijk op peil te houden.

#### 3. Uitnodigen patiënten

Nodig de patiënten in groepsverband of individueel uit in de praktijk.

## Installeren app en geven instructie meetapparatuur

### 1. Inschrijven patiënt

Wanneer de patiënt op de praktijk komt, registreer je de patiënt via het zorgverlenersportaal van MonitAir.

Je komt in het zorgverlenersportaal via de button 'Inlog zorgverleners' op de startpagina van MonitAir ([www.monitair.com](http://www.monitair.com)). Gebruik hiervoor de inloggegevens die je via de e-mail ontvangen hebt van MonitAir.



Vul vervolgens de gegevens van de patiënt in:

- Naam
- 06-nummer
- E-mailadres

### 2. Installeren app

Voor het installeren van de app heb je niet alleen de smartphone van de patiënt nodig, maar ook het MonitAir-pakket. Hierin zit namelijk de QR-code voor het activeren van de app.

#### Stap 1

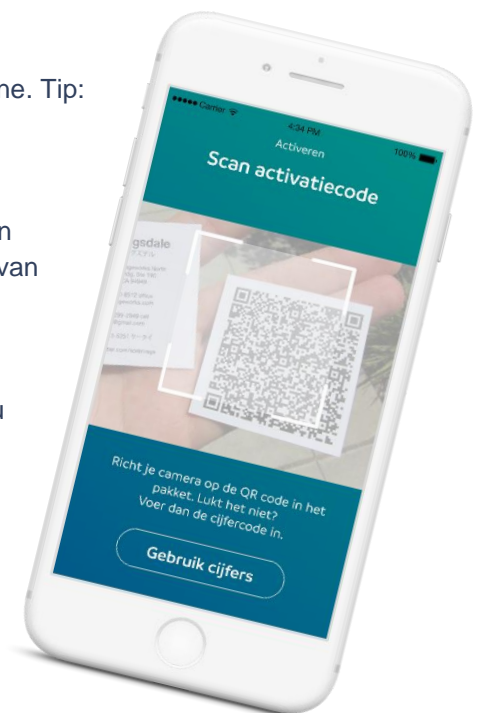
Vraag de patiënt de app van MonitAir te downloaden op de smartphone. Tip: vraag de patiënt om alvast thuis de app te downloaden.

#### Stap 2

Open de app op de smartphone van de patiënt. De app vraagt om een activatiecode (QR-code) te scannen. Scan de code of voer de cijfers van de activatiecode in.

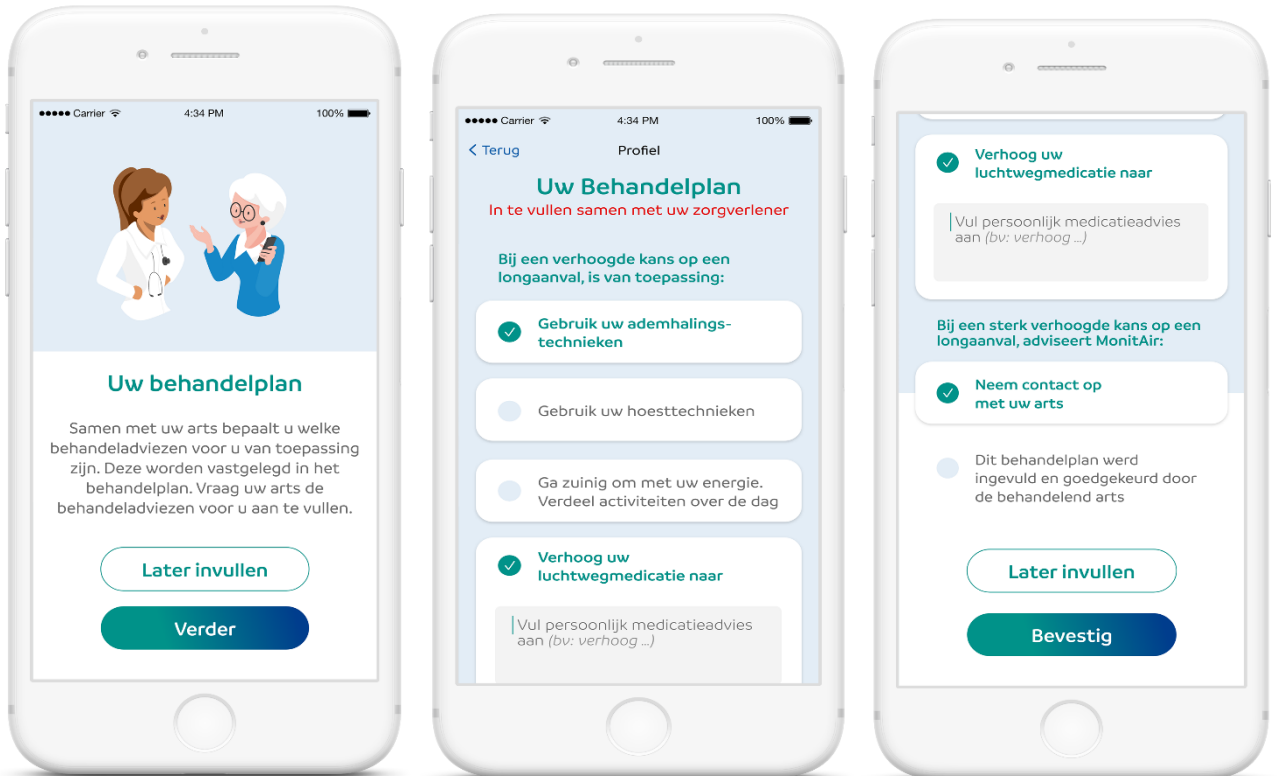
#### Stap 3

Scan de QR-code die je vindt in het MonitAir-pakket. De app wordt nu geactiveerd en de gegevens van de patiënt worden gekoppeld aan het juiste account.



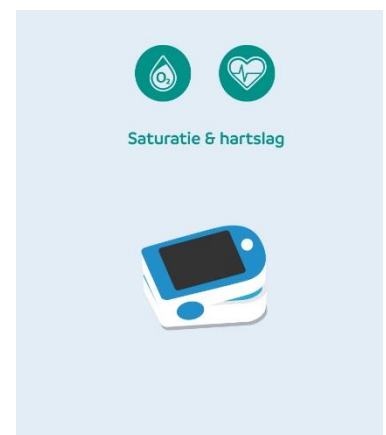
#### Stap 4

Doorloop met de patiënt de instructies in de app. Vul daarbij de gevraagde informatie in, waaronder het behandelplan. Op basis van dit behandelplan kan MonitAir de juiste adviezen geven.



### 3. Instructie geven meetapparatuur

Geef de patiënt een instructie over de thermometer, spirometer en de saturatiemeter en laat de patiënt oefenen met deze meetinstrumenten. Klik op onderstaande afbeeldingen voor een instructievideo van het betreffende meetinstrument.

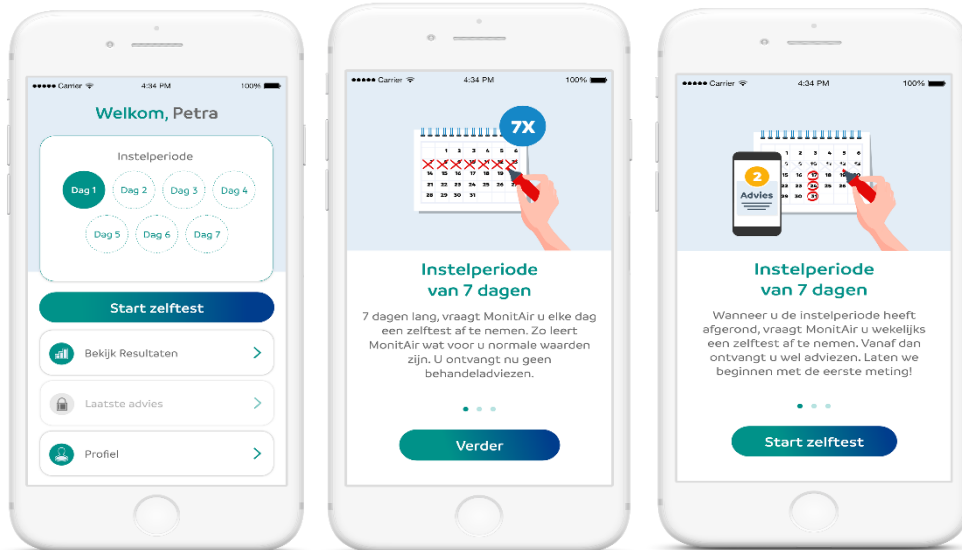


## Starten MonitAir

Zodra alle gegevens zijn ingevuld in de app van MonitAir kan de patiënt starten met de zelftest. De verschillende meetinstrumenten heeft de patiënt hierbij nodig.

### Instelperiode

Nadat de app van MonitAir geïnstalleerd is, start de patiënt met een instelperiode. Dit betekent dat de patiënt zeven dagen achter elkaar een zelftest uitvoert. Op deze wijze leert MonitAir de normaalwaarden van de patiënt kennen.



### Wekelijkse zelftest

Na de instelperiode voert de patiënt eenmaal per week een zelftest uit. De app geeft precies aan wat van de patiënt verwacht wordt. De patiënt krijgt van MonitAir adviezen op basis van het behandelplan.

### Duidelijk verhoogde kans op longaanval

Bij een duidelijk verhoogde kans op een longaanval zal MonitAir de patiënt adviseren om contact op te nemen met de zorgverlener. De patiënt moet dan zo spoedig mogelijk onderzocht worden door de huisarts.

### Vragen

Voor vragen kun je contact opnemen met MonitAir. De contactgegevens zijn te vinden op [www.monitair.com](http://www.monitair.com).

